

# Hållbarhetsredovisning 2024

## Cambrex Karlskoga AB





# Innehållsförteckning

<b>Inledning</b>		
Arvet efter Alfred Nobel		
Inledande ord från Petter		
<b>Our mission and values</b>		
<b>Om oss</b>		
Cambrex i världen		
Cambrex Karlskoga		
Deltagande i samarbeten, nätverk och föreningsliv		
<b>Ledning</b>		
Organisation		
Målprocess och strategisk styrning		
Operativ styrning – puls		
<b>4 Hållbarhetsredovisning</b>	<b>4</b>	<b>12</b>
<b>5 Allmänna upplysningar</b>	<b>5</b>	<b>13</b>
Om rapporten	6	13
Vårt hållbarhetsarbete	6	13
Policyåtaganden	7	13
Säkerhet och miljöledningssystem	8	14
Företagets hållbarhetsinitiativ och program	8	14
Väsentlighetsanalys och intressentdialog	8	15
<b>Miljö</b>		<b>16</b>
Betydande miljöaspekter	9	16
Klimatpåverkan	10	16
Scope 1, 2 och 3	10	18
Utsläpp	11	18
<b>Resurseffektiv produktion</b>	<b>11</b>	<b>20</b>
Energianvändning		20
Elanvändning		20
Ånga		20
Tryckluft		21
Vattenanvändning		21
Kemikaliehantering		22
Avfallshantering		22
<b>Biologisk mångfald</b>		<b>24</b>
<b>Socialt ansvar</b>		<b>25</b>
Hälsa och säkerhet		25
Engagerade arbetsplatser		28
Övriga nyckeltal inom HR		32
Samhällsengagemang		32
<b>Ansvarsfulla affärer</b>		<b>33</b>
Uppförandekod		33
Leverantörskvalificering		33
Leverantörsuppföljning		34
Affärsetik		34

# INLEDNING



# Arvet efter Alfred Nobel

Alfred Nobel lade grunden till Cambrex i Karlskoga redan 1896. Under mer än ett sekel har vi bedrivit kvalificerad utveckling och tillverkning inom kemiområdet på industriområdet i anslutning till Alfred Nobels Björkborn. Med långa anor kommer också en förståelse för vikten att tänka långsiktigt och agera hållbart. Med över hundra års erfarenhet vet vi att en organisations framgångar och fortlevnad inte avgörs av enskilda kvartal eller år. Vi vet också att vi inte bara bedöms genom vår tillväxt och ekonomiska resultat utan minst lika mycket utifrån vilket avtryck vi gör på vår organisation, vår omgivning och på vår miljö. För oss är det en självklarhet att förvalta det arv vi har fått av Alfred Nobel och säkerställa att vi har en hållbarhet i allt vad vi gör samtidigt som vi fortsätter att vara ett framgångsrikt globalt exportföretag i Karlskoga.

## Inledande ord från Petter

Vi är stolta över att kunna presentera vår hållbarhetsrapport, som är ett bevis på företagets åtagande att rapportera icke-finansiell information inom ramen för socialt och miljömässigt ansvar.



Vi har länge fokuserat vårt arbete på frågor som säkerhet, miljö och etik längs hela värdekedjan för våra produkter. Vi lägger särskild vikt vid att säkerställa en säker arbetsmiljö för våra anställda och vi arbetar förebyggande för att undvika olyckor och skador. I den här rapporten belyser vi hur hållbarhet har blivit kärnan i vår verksamhet och hur vi arbetar för att ha en långsiktig positiv inverkan på människor och miljö.

Denna hållbarhetsrapport ska ge dig som läsare en översikt över vår strategi, de åtgärder som vidtagits och de resultat som uppnåtts under det senaste året. Den fungerar också som en djupgående analys av de områden där företaget kan förbättra sig ytterligare. Ständiga förbättringar genomsyrar vår kultur och så även i hållbarhetsrapportering. I denna upplaga har vi arbetat aktivt med att visa fler nyckeltal inom ämnet hållbarhet. Vi hoppas att ni kommer att finna dem informativa för att få en bra överblick över vårt hållbarhetsarbete.

Vårt hållbarhetsarbete är ett uttryck för vårt åtagande att skapa en positiv inverkan på både människor och planet. Vi erkänner vårt ansvar att agera ansvarsfullt, inte bara för att möta dagens behov, utan även för att säkerställa att framtida generationer kan njuta av en hälsosam och rättvis värld. Genom detta arbete strävar vi efter att integrera hållbarhet i alla delar av vår verksamhet, från produktutveckling och leverantörsrelationer till interna processer och samhällsengagemang.

Vi är stolta över de framsteg vi har gjort hittills och ser fram emot att fortsätta utvecklas tillsammans med våra intressenter på vägen mot en mer hållbar värld.

Petter Lybeck  
Managing Director, Cambrex Karlskoga

# Our mission and values

## Mission

We enable our customers to develop and deliver therapeutic solutions that improve the quality of life for patients around the world.

## Values

### Deep Customer Partnerships

Expertise  
Quality  
Regulatory Excellence  
Responsiveness

### Engaging Workplace

Safe  
Inclusive  
Honest & Transparent  
Supportive

### A Passion to Win

One Cambrex Team  
Agile  
Always Improving  
Celebrating Success

# Om oss

## Cambrex i världen

Cambrex Corporation grundades 1981 och har utvecklats från en kemisk tillverkare till en ledande leverantör inom API tillverkning, med fokus på att hjälpa kunder att få ut livsförbättrande behandlingar på marknaden. Med över 40 års erfarenhet och ett växande team på över 2 400 experter arbetar företaget med kunder över hela världen och blir en pålitlig partner för utveckling och tillverkning av API:er. Kunderna nyttjar vår omfattande expertis för att utveckla behandlingar för de patienter som behöver det.

Företagets affärer omfattar tekniköverföring, produkt- och processutveckling av läkemedel, formuleringsutveckling, tillverkning, uppskalning och validering samt utveckling av analytiska metoder. Detta gör det möjligt för oss att samarbeta med våra kunder i varje skede av deras resa, från utveckling till kommersialisering av den slutliga produkten.

Cambrex Corporation har en växande global kundbas inom olika konkurrensutsatta områden och har blivit den föredragna partnern för många stora läkemedels-, generika- och bioteknikföretag. Med vetenskaplig expertis och tillverkningsexpertis är vi fast beslutna att vara en bra partner och kreativ problemlösare, som smidigt anpassar sig till de föränderliga behoven i våra kunders projekt i alla skeden av produktlivscykeln.

Denna framgång har möjliggjorts av koncernens kärnvärden som har väglett dess strategier för tillväxt och kontinuerlig utveckling. Förutom att vara en partner med hög kompetens inom avancerad kemi så är varje Cambrexanläggning runt om i världen dedikerad till att främja hållbarhet och förbättra miljöprestanda som är en grund för att vara en hållbar leverantör över tid.

Som en del av Cambrex Corporation har Cambrex Karlskoga ett nära samarbete med andra tillverkningsanläggningar i flera länder. Koncernens huvudkontor ligger i East Rutherford, New Jersey i USA, och har ytterligare platser i Europa och USA.

Denna rapport fokuserar på Cambrex företag som är lokaliserat i Sverige, Cambrex Karlskoga AB.

## Cambrex Karlskoga

Cambrex Karlskoga är ett innovativt forskningsinriktat företag. Bolaget arbetar med avancerad organisk kemi med fokus på att utveckla processer och leverera produkt till innovativa läkemedelsföretag. Produktion består framför allt av aktiva läkemedelssubstanser och läkemedelsintermediat. Cambrex Karlskoga har stora resurser både på utvecklings- och tillverkningsidan och är specialiserade på reaktioner med högt energiinnehåll under cGMP. Bolaget har ca 470 anställda och säljer produkter till läkemedelsföretag i huvudsakligen Europa, USA och Japan.

Under 2024 fortsatte arbetet med att anpassa en befintlig fabrik för att möjliggöra ytterligare storskalig produktion av GMP tillverkning. Denna investering är ett led i att utöka kapaciteten och möta den ökade efterfrågan inom läkemedelsindustrin. Personalstyrkan inom produktion har också utökats i ett led att öka upp antalet produktionstimmar genom att fler anläggningar kör 6 skift.



Sammanfattning över anläggningen:

- 5 stycken cGMP pilot anläggningar
- 6 stycken kommersiella fullskaliga produktionsanläggningar
- 15 stycken reaktortåg.
- Syntes och analyslaboratorium
- 1 styck cGMP kilo laboratorium
- Stor erfarenhet av reglerande produktionsverksamhet

## Deltagande i samarbeten, nätverk och föreningsliv

Hållbarhet för oss innebär att våra produkter ska tillverkas på ett sätt som har minimal negativ inverkan på människor och miljö. Detta innebär också att vi engagerar oss aktivt i nätverkande och samarbetspartners både lokalt och nationellt.

Cambrex är lokaliserat på industriområdet Björkborn och har ett aktivt samarbete mellan övriga företag inom området. Samarbete sker bland annat kring säkerhet, arbetsmiljö, hållbarhet och miljö samt även

operativa frågor såsom energiförsörjning och reningsverk. Reningsverket ägs och driftas av Cambrex, men nyttjas av övriga företag på området.

Cambrex Karlskoga bidrar även till att stärka det lokala företagandet i regionen genom sitt medlemskap i Möckelnföretagen, en förening som representeras av närmare 300 företag och organisationer i regionen östra Värmland samt aktivt deltagande i VBIF, Västra Bergslagens Industriförening. I VBIF arbetar vi aktivt för ett bättre företagsklimat och att påverka kommunpolitiker. Se mer under Socialt ansvar/Samhällsengagemang, se sid 36.

Vi deltar även i nationella samarbeten. WSP har ett nätverk inom miljö- och hållbarhet, Ramboll har ett kemikalienätverk med fokus på kemikalielagstiftningen, samt är aktiva inom Intressentföreningen för Processäkerhet, IPS. Vi är medlemmar i SÄKU, Säkerhets och Kultur Nätverket. Vi ser att det är mycket värdefullt att vara delaktiga i dessa nätverk. Vi är även aktiva inom branschorganisationen IKEM.



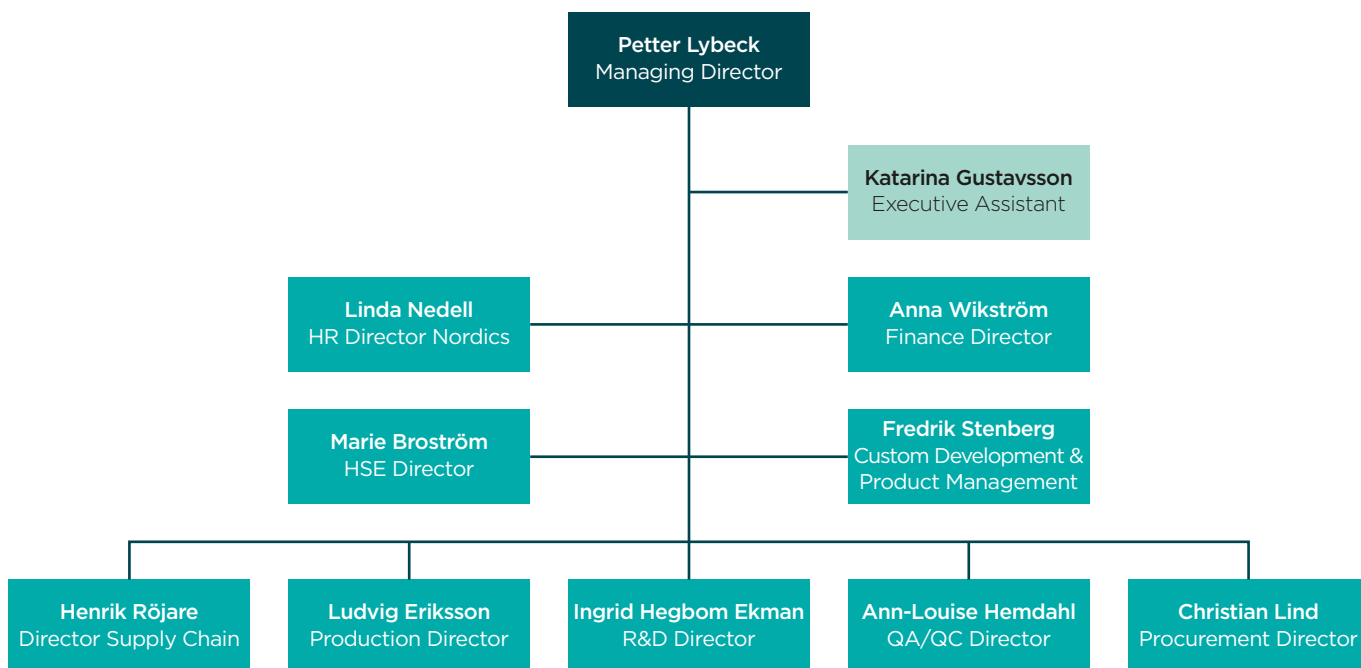
# Ledning

## Organisation

Cambrex AB som är ett helägt dotterföretag till Cambrex BV med säte i Nederländerna som ingår i Cambrex koncernen med Cambrex Corporation i

USA som moderföretag. Cambrex Corporation ägs av investmentbolaget Permira.

Cambrex Karlskoga leds av följande ledningsgrupp:



## Målprocess och strategisk styrning

Den övergripande processen för att styra och driva

verksamheten presenteras enligt nedanstående. Cambrex i modellen avser Cambrex Karlskoga.



Innehåll	Övergripande och långsiktiga mål	Fullständig bolagsbudget	Underlag för förbättring	Fastställda mål för innevarande år	Process- och avdelningsmål Personliga mål
Tidsperiod	Klart senast juli	Utarbetas Q3 Godkännes Q4	Januari	Januari	December-Mars
Fastställare	Cambrex styrelse	Cambrex styrelse	Ledning Cambrex Karlskoga	Ledning Cambrex Karlskoga	Respektive chef

Övergripande Vision och Mission med långsiktiga mål delges Cambrex Karlskoga från Cambrex Corporate. Ledningsgruppen i Karlskoga bryter ner till konkreta mål med tillhörande aktiviteter.

Fokus för företaget är att ha en säker och pålitlig produktion så att kunderna vet att de alltid får den produkt de har blivit lovade vid rätt tid. Vi arbetar mycket med att reducera variationer och på så vis öka produktiviteten samt att arbeta med ständiga förbättringar. Detta är viktiga parametrar i en hållbar produktion.

Uppföljning sker månadsvis och presenteras för alla chefer en gång per månad via ett Chefsgruppsmöte och presentationen delges alla medarbetare i Karlskoga via Intranätet.

### **Operativ styrning – puls**

Den dagliga, operativa styrningen, sker genom pulsmöten i den operativa verksamheten. Våra puls-

möten är en mycket viktig del i vårt ledningssystem för verksamheten.

Samtliga produktionslinjer genomföra stående, korta uppföljningsmöten vid en pulstavla schemalagt på morgonen under veckodagar. Även inköp/kundservice, lagret och QC håller dagliga pulsmöten.

Totalt är det tre nivåer av pulsmöten. Händelser och avvikelser inom säkerhet, miljö, kvalitet samt inom leverans/ produktion eskaleras vid behov till nästa nivå. Den avslutande nivån är en summerande tavla för hela den operativa verksamheten där VD alternativt Produktionsdirektören håller pulsmötet.

Då veckan är slut summeras samtliga aktiviteter i ett veckobrev som läggs ut på intranätet. I samband med denna summering delas virtuella "guldkorn" ut för att uppmärksamma de aktiviteter och personer som kan framhållas som goda exempel på arbeten enligt företagets värdegrund.



# HÅLLBARHETSREDOVISNING



# Allmänna upplysningar

## Om rapporten

Genom denna hållbarhetsrapport vill vi ge dig en sammanfattande beskrivning över vårt hållbarhetsarbete och riktar sig till dig som vill få en djupare inblick i Cambrex Karlskoga AB verksamhet och på vilket sätt vi arbetar långsiktigt med hållbarhetsfrågor. Det är endast under stycket i inledningen som handlar om Cambrex global. Övrig text handlar om verksamheten i Karlskoga, även om det benämns Cambrex.

Rapporten beskriver hur vi arbetar både internt och externt med säkerhet, hälsa, miljö, klimat, etik och ansvarsfulla affärer.

Hållbarhetsredovisningen utgör ett komplement till årsredovisningen och bör läsas i ett gemensamt sammanhang. Ytterligare information om företagets affärsmodell, våra offentliga policier och riktlinjer finns på företagets hemsida: [www.cambrex.com](http://www.cambrex.com)

Årets rapport har utvecklats genom att vi fokuserar på att visa olika relevanta nyckeltal inom fler områden för att läsaren ska få en bild över hur resultatet är. I årets rapport har vi till viss del arbetet igenom upplägget.

## Vårt hållbarhetsarbete

Vårt hållbarhetsarbete är ett uttryck för vårt åtagande att skapa en positiv inverkan på både människor och planet. Vi erkänner vårt ansvar att agera ansvarsfullt, inte bara för att möta dagens behov, utan även för att säkerställa att framtida generationer kan njuta av en hälsosam och rättvis värld. Genom detta arbete strävar vi efter att integrera hållbarhet i alla delar av vår verksamhet, från produktutveckling och leverantörsrelationer till interna processer och samhällsengagemang. Vårt mål är att minska vår negativa miljöpåverkan, samtidigt som vi främjar socialt ansvarstagande och ekonomisk rättvisa. Vi är engagerade i kontinuerlig förbättring och transparens, och ser hållbarhet som en central del av vårt långsiktiga värdeskapande.

Cambrex Karlskoga fokuserar sitt arbete inom följande delar:

## Miljö

- Klimat och miljö
- Resurseffektiv produktion
- Biologisk mångfald

## Socialt ansvar

- Mänskliga rättigheter
- Jämställdhet, jämlikhet och inkludering
- Träning och Utveckling
- Hälsa och Säkerhet
- Samhällsengagemang

## Ansvarsfulla affärer

- Affäretik och anti korruption
- Leverantörsbedömning
- Uppförande kod



## Policyåtaganden

Vår verksamhet styrs av policys och standardiserade processer. Vi har både globala policys och lokala. I vissa sammanhang finns det både en global och en lokal policy och för att den lokala ska gälla ska den alltid vara mer omfattande och mer kravställande än den globala. Oftast är det en lag som styr att den lokala ska vara utformad för att vi ska arbeta enligt svensk eller europeisk lag. Nedan följer de policys som vi bedömer främst styr vårt hållbarhetsarbete.

## Koncernövergripande

- Environmental Policy
- Corporate Social Responsibility – Sustainability Policy
- Health Safety and Security Policy
- Anti-Corruption Policy
- Code of Business Conduct and Ethics Policy

## Lokala

- Etikpolicy
- Miljö och Klimatpolicy
- Säkerhetspolicy
- Policy för arbetsvillkor och mänskliga rättigheter
- Visselblåsarpolicy

I de olika avsnitten i denna rapport hänvisar vi till de policys som styr ämnet i det avsnittet.

## Säkerhet och miljöledningssystem

Säkerhet- och miljöarbetet på Cambrex Karlskoga drivs utifrån:

- Miljötillstånd
- Lagefterlevnad
- Egna riskanalyser
- Ständiga förbättringar

Genom att sätta tydliga mål och göra handlingsplaner för vårt arbete med miljö ska alla anställda veta vilka frågor som är viktiga och vad vi vill uppnå på lång och kort sikt. HSE-planen definierar visioner, mål och aktiviteter inom hälsa, säkerhet och miljöområdet. Tyngdpunkten för företagets förbättringsarbete ligger i innevarande år men visioner och långsiktiga mål samt vissa delaktiviteter sträcker sig självfallet längre fram.

En del av det årliga HSE arbetet hos oss på Cambrex drivs genom HSE-planen, som innefattar följande huvudområden:

- Säkerhet
- Arbetsmiljö – kemikalieexponering
- Kemikaliehantering
- Utsläpp till vatten
- Utsläpp till luft

HSE arbetet följs upp via rapporter till berörda myndigheter, inspektioner av myndigheter och kunder samt internt inom ledningsgruppen i Karlskoga.

## Företagets hållbarhetsinitiativ och program

Företaget är anslutet till Responsible Care och förbinder sig att arbeta i enlighet med dess hållbarhetsprogram.



Vi deltar i EcoVadis, CDP, Sievo och andra plattformar och utvärderingar. För vissa initiativ deltar vi genom att Cambrex som globalt företag är med och i vissa initiativ rapporterar vi för respektive anläggning sådär representerar vi Cambrex Karlskoga AB.

När det gäller Ecovadis deltar vi som Cambrex Karlskoga och i det frågeformulär som genomfördes 2023 är Ecovadis-poängen 66/100, 87:e percentilen. Detta resulterade i att vi fortsätter vara på en Silver Nivå i deras utvärdering. Vi strävar efter att successivt förbättra Ecovadis poäng under de kommande åren genom att genomföra specifika hållbarhetsprojekt i vår anläggning.

Under 2024 har vi bedömts enligt CDP och fått en företagsövergripande bedömning. Vi arbetar kontinuerligt med att förstå resultatet och se vad vi kan förbättra i ämnet.

De globala målen för hållbar utveckling (SDG) är 17 globala mål som fastställdes av FN 2015 för att ta itu med kritiska utmaningar som världen står inför, såsom fattigdom, ojämlikhet, klimatförändringar, fred och rättvisa. Dessa mål ger en global ram för att främja människors välbefinnande, skydda planeten och säkerställa välfärd för alla senast 2030.

För Cambrex utgör målen för hållbar utveckling ett grundläggande ramverk för att integrera hållbarhet i beslutsprocesser och för att visa företagets engagemang för ansvarsfull och framtidsorienterad tillväxt.



I vår hållbarhetsrapport har vi identifierat de globala målen som är relevanta för vår verksamhet. Dessa mål vägleder oss när vi bedömer hur vår verksamhet påverkar viktiga områden som miljö, samhälle och ekonomi positivt eller negativt. Varje avsnitt i vår hållbarhetsrapport är strukturerat för att återspegla vårt specifika engagemang för de relevanta målen för hållbar utveckling

”Pharmaceutical Supply Chain Initiative (PSCI)”, ett referensinitiativ för företag som ingår i leveranskedjorna för läkemedel och som har för avsikt att arbeta på ett sätt som överensstämmer med sektorns förväntningar, för att öka och förbättra sina resultat på det sociala, ekonomiska och miljömässiga området. Under 2024 genomfördes två revisioner enligt denna standard av två kunder.

## Väsentlighetsanalys och intressentdialog

Under 2024 påbörjades arbetet med att genomföra en dubbel väsentlighetsanalys och utföra en intressentdialog. Detta är en del av Cambrex Karlskoga AB:s förberedande arbete inför att efterleva det nya EU-direktivet om hållbarhetsrapportering, Corporate Sustainability Reporting Directive (CSRD). Analysen har genomförts i olika steg för att kartlägga, bedöma påverkan samt risker och möjligheter, vilket ligger som grund för beslut om väsentliga hållbarhetsfrågor i enlighet med European Sustainability Reporting Stan-

dards (ESRS). Processen bygger på en kombination av granskning av externa och interna dokument och intervjuer med representanter i hela värdekedjan.

Intressentdialogen genomfördes genom att intervjua nyckelpersoner hos leverantörer, kunder, kommunen, grannar på industriområdet Björkborn samt intern personal på Cambrex. Det genomfördes även en enkätundersökning där ett urval av de anställda ombads delta för att fånga upp deras uppfattning om hållbarhet och Cambrex roll, som en viktig del i analysen.

Resultatet validerades i en workshop. I årets hållbarhetsrapport visar vi ett preliminärt resultat av arbetet. Under 2025 kommer vi att arbeta aktivt med förbättringsområden som framkommit för att leva upp till EU-direktivet.

Dubbelväsentlighetsanalysen går ut på att analysera Cambrex mest betydande hållbarhetsfrågor utifrån:

- Hur Cambrex påverkar miljö och människor i sin omgivning.
- Hur Cambrex kan påverkas finansiellt av hållbarhetsaspekter.

I följande tabell, tabell nr 1 kan ni ta del av bedömningen som gjorts enligt ESRS.

European Sustainability Reporting Standards	Väsentlig påverkan på hållbarhetsfrågor	Bedömd typ av påverkan
E1: Klimatförändringar	Ja	
E2: Föroreningar	Ja	
E3: Vatten och Marina Resurser	Ja	
E4: Biologisk mångfald och ekosystem	Nej	Marginell påverkan på detta.
E5: Resursanvändning och cirkulär ekonomi	Ja	
S1: Den egna arbetskraften	Ja	
S2: Arbetstagare i värdekedjan	Ja	
S3: Påverkade samhällen	Nej	Verksamheten påverkar inte direkt samhället
S4: Konsumenter och slutanvändare	Nej	Bedömer att endast våra kunder har påverkan inom detta område.
G1: Ansvarsfullt företagande	Ja	

Tabell 1: Sammanställning ESRS

# Miljö

## Betydande miljöaspekter

På Cambrex arbetar vi med att minska vår lokala miljöpåverkan. Som en del av vårt ledningssystem för hälsa, säkerhet och miljö identifierar vi återkommande våra betydande miljöaspekter. Vi har identifierat följande områden som anses som betydande:

- Utsläpp till vatten och luft – påverkas i huvudsak av produktionsprocesserna.
- Kemikalier – förbrukningen är delvis svår att påverka. Strävar efter att byta till miljövänligare kemikalier och reducera förbrukningen.
- Kemikaliehantering – utsläpp till mark och vatten vid lagring och transport.
- Avfall – påverkas av produktionsprocesserna och emballage.
- Energiförbrukning – påverkas av aktuell produktion och väder.
- Transporter – externa och interna.

När det gäller miljö utanför vår produktion i Karlskoga arbetar vi med att minska vår totala påverkan genom att samarbeta med våra leverantörer.

Verksamheten i Karlskoga har de senaste åren expanderat och produktionskapaciteten ökar kontinuerligt. Detta ställer stora krav på vår organisation då den växande verksamheten samtidigt inte ska innebära en större miljöpåverkan.

I detta avsnitt kring vår miljöpåverkan kan ni läsa om våra mål och tillhörande aktiviteter. Målen är utmanande men vi är väl förberedda då vi sedan många år kontinuerligt har arbetat med att minska vår miljö- och klimatpåverkan genom att:

- Byta kemikalier mot mer miljövänliga alternativ.
- Reducera användningen av kemikalier.
- Investera i produktionsanläggningarna för att uppnå inneslutna tillverkningsprocesser.
- Hushålla med energi och arbeta med energieffektivisering.
- Minska mängden avfall ut från vår verksamhet.

Miljöområdets styrs utifrån policyn Miljö och Klimat. Ledningsgruppen för Cambrex Karlskoga ansvarar för

att policyn efterlevs och förankras i hela verksamheten. Nedan följer en sammanfattning policyn.

På Cambrex Karlskoga:

- Arbetar vi med ständiga förbättringar för en säker närmiljö och minimerad miljöpåverkan.
- Designar och utvecklar vi våra tillverkningsprocesser på ett klimateffektivt sätt.
- Uppfyller vi kunders och myndigheters krav enligt gällande lagstiftning och övriga relevanta standarder.
- Anser vi att grunden för vårt arbete med Hälsa, Säkerhet och Miljö är varje enskild medarbetares delaktighet, förståelse och kompetens.
- Har vi en öppen dialog med allmänheten avseende vår verksamhet och de risker som finns förknippade med vår verksamhet.

## Klimatpåverkan



Cambrex Karlskoga påverkas som alla andra av de pågående klimatförändringarna där ökade utsläpp av växthusgaser är den största bidragande orsaken.

Klimatförändringar kan påverka verksamheten i Karlskoga på flera olika sätt. Perioder med ihållande värmeböljor ökar kraven på ventilation och effektiva kyla/värmsystem i våra produktionslokaler. Ökade vattenflöden i samband med snabb snösmältning samt extrem nederbörd under korta perioder har stor inverkan på våra avloppssystem och Reningsverket. Höga vattenflöden påverkar effektiviteten och kapaciteten vid Reningsverket. Vattenmängden har minskat genom kontinuerligt systematiskt förbättringsarbete.

Cambrex Karlskoga strävar efter att minska den påverkan vi har på klimatförändringarna. Vi arbetar på flera olika sätt för att minska vårt bidrag till de klimatförändringar som sker samtidigt som vi ställer om verksamheten för att anpassa oss till den nya verkligheten med bland annat extrem hetta och nederbörd.

Cambrex har beräknat sina utsläpp av växthusgaser enligt GHG-protokollet Scope 1 och 2 sedan 2017.

Beräkningarna har senare även kompletterats med Scope 3. Det här gör att vi nu kan ta ansvar för och arbeta med att reducera utsläpp av växthusgaser i hela värdekedjan.

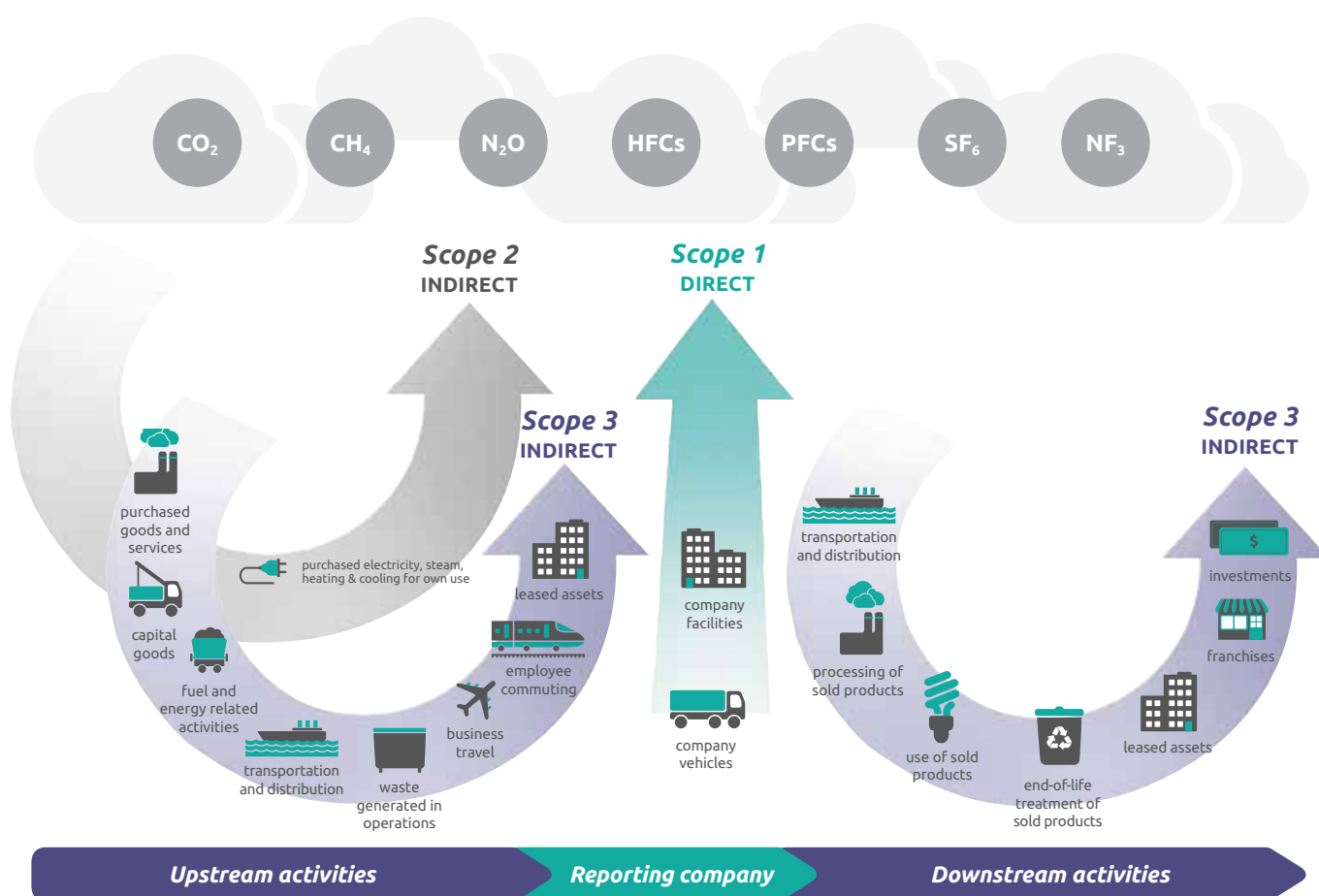
Cambrex koncernledning sätter målen för de olika scopen. Målen för att utsläppen ska reduceras är enligt följande:

Scope	Basår	2030 mål (% reduktion från basår)
1	2018	50 %
2	2018	50 %
3	2020	42 %

Samtliga mål är framtagna enligt Science Based Targets (SBTi). Cambrex ambition de närmsta åren är att få målen validerade enligt SBTi. Cambrex åtaganden (Commitment letter) skickades till SBTi under 2023 och vi hoppas att valideringen kommer att ske under 2025.

I bilden nedan kan ni se vad de olika scopen innefattar för område.

Cambrex beräknar sina utsläpp av växthusgaser enligt GHG protokollet. I följande avsnitt kan ni ta del av hur utsläppen fördelas mellan de olika scopen.



Figur 1. Källa: <https://ghgprotocol.org/blog/you-too-can-master-value-chain-emissions>

## Scope 1, 2 och 3

### Scope 1

Direkta utsläpp från verksamheten. Utsläpp inom detta scope kommer från tillverkningsprocesser och användning av lösningsmedel i produktion, kylmedia, interna transporter samt från Reningsverket. Mängden utsläpp kan ni läsa i diagram 1.

### Scope 2

Utsläpp genererade från energianvändningen. Cambrex Karlskoga redovisar elektricitet- och ånganvändning inom denna kategori. All elektricitet som används är ursprungsmärkt vattenkraft vilket genererar noll utsläpp. Ångan levereras från kraftvärmeverket i Karlskoga och är till 97% förnybar och återvunnen energi. Mängden utsläpp kan ni läsa i diagram 1.

### Scope 3

Nedströms och uppströms utsläpp inom värdekedjan. Cambrex Karlskoga har beräknat de utsläpp inom Scope 3 som verksamheten ger upphov till. Arbetet gjordes tillsammans med Bolaget 2050 som har lång erfarenhet av GHG beräkningar. Scope 3 beräkningar utgår från de 15 kategorier som ska bedömas om de är relevanta för verksamheten eller ej. Se tabell 2 för bedömning.

Beräkningarna av Scope 3 visar att ca 90 % av Cambrex totala utsläpp hamnar under Scope 3. Samtliga GHG-utsläpp samt reduktionsmål kommer att redovisas i 2023 års registrering till CDP (Carbon Disclosure Project). Mängden utsläpp kan ni läsa i diagram 2.

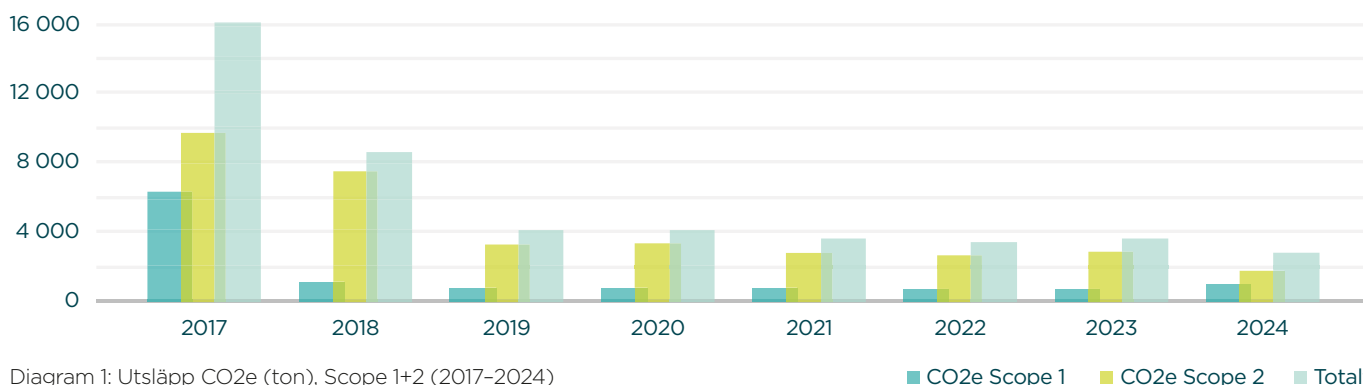


Diagram 1: Utsläpp CO2e (ton), Scope 1+2 (2017-2024)

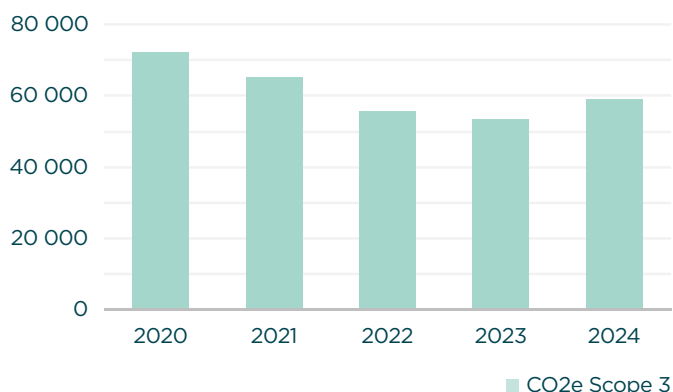


Diagram 2: Utsläpp CO2e (ton), Scope 3 (2020-2024)

I diagram 2 kan vi notera att vi har en ökning av utsläpp inom Scope 3 under 2024. Ökad produktion och produktmix under året i jämförelse mot åren innan bedöms vara orsaken till den ökade mängden utsläpp av CO2e i Scope 3.

## Utsläpp

### Utsläpp till luft

Utsläpp till luft sker via våra tillverkningsprocesser, avluftning från tankar och från Reningsverket. Redovisning av utsläppen görs som VOC samt via GHG-protokollet som Scope 1, se tidigare avsnitt. Cambrex utsläpp till luft beräknas med hjälp av beräkningsprogram och redovisas årligen i enlighet med miljötillståndet.

Scope 3-kategori	Underkategori	Kommentar
1. Inköpta varor och tjänster	Emballage Råvaror Förbruknings- varor Övriga inköp	
2. Kapitalvaror		Exkluderad/ ingår till viss del i kategori 1
3. Energi- och bränslerlaterade aktiviteter		
4. Transporter	Uppströms Nedströms	
5. Avfallshantering		
6. Tjänsteresor		
7. Pendlingsresor		
8. Inhyrda tillgångar		Ej relevant
9. Transporter (ej köpta nedströms)		
10. Bearbetning av såld produkt		Exkluderad
11. Användning av såld produkt		Exkluderad
12. Sluthantering av såld produkt		Ej relevant/ exkluderad
13. Uthyrda tillgångar		Ej relevant
14. Franchise		Ej relevant
15. Finansiella investeringar		Exkluderad

Tabell 2. Källa 2050 (extern konsult)

Tabell 3 visar att vi under flera år har reducerat våra utsläpp till luft. En ökning kan noteras för 2024 som följd av en ökad produktion. Företaget har mer långsiktiga mål där vi vill reducera våra VOC utsläpp så långt som det är tekniskt och ekonomiskt möjligt. Cambrex har inlett ett arbete med anledning av nya BAT-slutsatser för rening och hantering av avgaser inom den kemiska sektorn.

### Utsläpp till vatten

Reningsverket som ingår i Cambrex Karlskogas verksamhet omhändertar processavloppsvatten från olika verksamheter på Björkborns industriområde. Det långsiktiga målet för reningsverket är att ha så låg påverkan på omgivande miljö som möjligt samt öka reningsverkets kapacitet och reduktionsgrad. Utsläpp till Timsälven och vidare till recipienten Möckeln övervakas dagligen. Rapportering sker till berörda myndigheter

Tabell 4 visar att vi klarade samtliga mål för 2024.

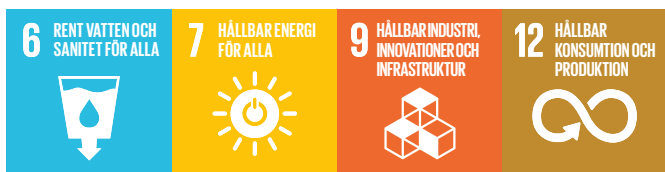
Område	Utfall 2018	Utfall 2019	Utfall 2020	Utfall 2021	Utfall 2022	Utfall 2023	Utfall 2024	Mål 2025
VOC (ton)	70	52	54	53	48	49	60	Miljötilstånd 80 ton/år
CO2e (ton) Scope 1 och 2		4 160	4 160	2 852	2 657	2 944	2 866	Mål 2030: 50 % reduktion från 2018
Scope 3		NA	72 070	64 980	55 540	53 330	59 142	42 % reduktion från 2020

Tabell 3. Utsläpp till luft 2017–2024

Miljö-KPI	Utfall 2018	Utfall 2019	Utfall 2020	Utfall 2021	Utfall 2022	Utfall 2023	Utfall 2024	Mål 2024
TOC (ton)	164	94	83	81	72	52	54	Miljötilstånd 20 ton/mån
Reduktion TOC (%)	78	84	91	91	93	92	92	90
Ammoniumkväve (ton)	67	50	75	57 (NH4-) 85 (tot-N)	47 (NH4-) 80 (tot-N)	35 (NH4-) 55 (tot-N)	28 (NH4-) 51 (tot-N)	Miljötilstånd 15 ton tot-N/mån

Tabell 4. Utsläpp till vatten 2017–2024 från Cambrex Reningsverk

# Resurseffektiv produktion



## Energianvändning

Vår verksamhet är en resurskrävande industri när det gäller energianvändning. Därför är det oerhört viktigt för oss att hela tiden arbeta med energieffektivisering för att både vara hållbara ekonomiskt och resursmässigt. Vårt mål är att alltid utmana den mängd energi som används.

Sedan 2019 drivs energieffektiviseringsarbetet systematiskt i en arbetsgrupp som tar fram åtgärdsförslag samt implementerar de åtgärder som anses ha bäst effekt på verksamheten. Arbetsgruppen ansvarar också för att genomföra energikartläggningar med certifierad energikartläggare enligt lagen om energikartläggning för stora företag.

Sedan 2019 har Cambrex implementerat över 28 åtgärder som resulterat i en besparing på 10 324 MWh ånga och 1816 MWh elektricitet. Utöver detta sparar Cambrex över 3000 MWh/år i uppvärmningskostnader då kondensat från produktionsanläggningarna omhändertas i ett centralt värmesystem för uppvärmning av byggnader.

Under 2024 har vi fortsatt att arbeta med att nyttja omhändertaget kondensat för att värma fler byggnader. Detta är ett arbete som kommer att fortsätta under 2025 där vi fortfarande fokuserar på att nyttja värmen som på ett lättillgängligt sätt kan användas i olika byggnader. Vi planerar också att se över om det är möjligt att installera effektivare växlare för att kunna nyttja ännu mer av kondensatets energi.

## Elanvändning

Cambrex Karlskoga har sedan 2019 skrivit ett avtal där 100 % av elektriciteten som används är ursprungsmärkt. Genom detta avtal använder sig företaget av 100 % förnyelsebar elektricitet.

Under året har vi en liten ökad mängd elförbrukning, men samtidigt har vi också haft en ökad produktion. Vi arbetar kontinuerligt med att säkerställa att ny utrustning är mer energieffektiv samt att när gamla motorer byts ut i samband med förebyggande eller avhjälpande underhåll så kommer ny effektivare utrustning in i vår anläggning.

Under 2024 har vi säkrat upp mätning av ventilationen i bland annat vår byggnad z15 som huserar drift- och ett antal analyslabb samt många kontorslokaler. Ventilationen i denna byggnad är komplex och en mycket viktig del i den verksamheten, både för att få rätt klimat så att resultatet blir korrekt och för att skapa en trygg och säker arbetsmiljö då verksamhet med farliga produkter hanteras i dessa lokaler. Nu har vi kopplat upp styrningen av ventilationen till en programvara så vi kan följa hur mycket ventilationen används samt få möjligheter till att styra ventilationen. Genom att göra det är förhoppningen att spara energi såsom värmebehov samt elanvändning.

## Ånga

Cambrex Karlskoga använder sig av ånga för uppvärmning av produktionsprocesser. Ångan levereras av Karlskoga Kraftvärmeverk och under 2023 var 97 % klassad som förnyelsebar och återvunnen energi. Cambrex har jobbat tillsammans med leverantören för att öka inblandningen av förnyelsebara bränslen i ångframställningen. Vi är mycket nöjda över att vårt samarbete och målet är att de ska kunna leverera 99 % av ångan från förnyelsebara källor år 2025.

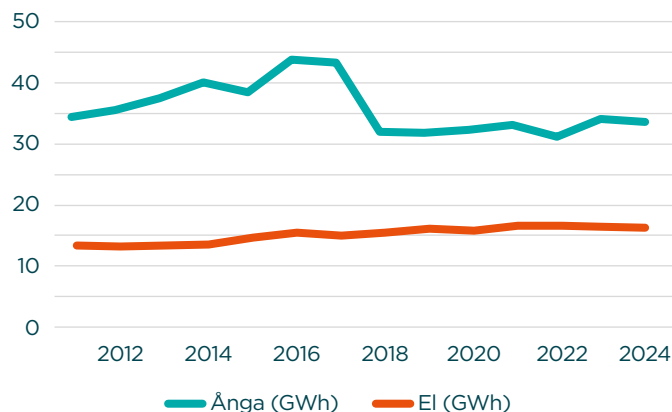


Diagram 3: Användning av el och ånga, (2011-2024)

## Tryckluft

Tryckluft levereras av extern leverantör på Björkborns industriområde. Cambrex genomför återkommande kontroller på tryckluftssystemet för att minska läckage och brott på ledningar. På detta sätt är målet att minska energianvändningen vid tryckluftskompressorerna. Tryckluftsbortfall kan ha stor inverkan på produktionen vilket har medfört att extra tryckluftsbekållare har installerats vid kritisk utrustning.

## Vattenanvändning

Vi använder en stor mängd vatten i våra anläggningar. Vi delar in vattenförbrukningen i olika källor: dricksvatten, filtrerat eller avhärdat dricksvatten samt älvvatten. Det avhärdade vattnet används främst i produktion. Kontinuerligt arbetar vi för att minska konsumtionen av vatten och detta görs genom innovativa lösningar såsom digitalisering (programmering) och kartläggning av olika vattenflöden. Minskad mängd vattenförbrukning ger positiva energianvändningseffekter såsom minskad mängd värme och kyla.

Cambrex Karlskoga fokuserar främst på att minska användning av dricksvatten och har de senaste åren gjort stora insatser för att begränsa användningen av dricksvatten i sina processer. Trots stor ekonomisk utveckling inom företaget de senaste åren har vi lyckats hålla nere vattenanvändningen till en begränsad nivå. Detta gör att vi bedömer att vi har gjort framsteg inom detta område. Se jämförelsen omsättning mot vattenanvändning i diagram 4.

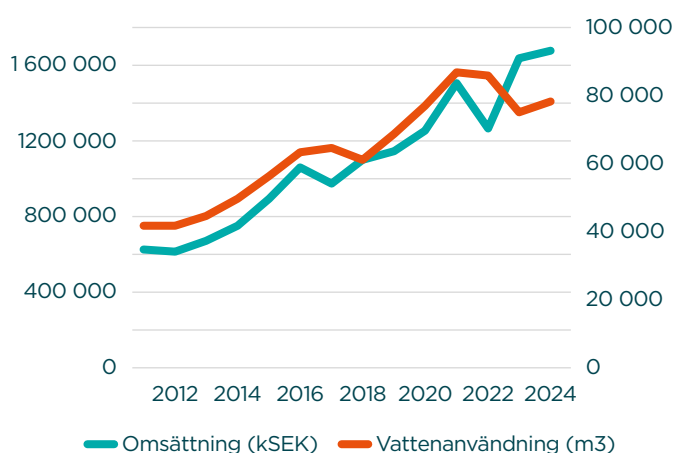


Diagram 4: Vattenanvändning jämfört med omsättning (2011-2024)



Vi har som mål att minska vår totala vattenanvändning med 20 % till 2030. Detta ska vi åstadkomma genom att:

- Mäta all vattenanvändning i vår produktion (inte endast in och ut från företaget).
- Styra tillverkningsprocesser så att vattenanvändningen inte kan stå på i "onödan".
- Installera smarta kyl/värmesystem.

Under 2024 har vi haft fokus på att mäta utströmmar från respektive fabrik. Det är fortfarande en ganska ospecifik mätning men har hjälpt oss att lättare upptäcka när stora flöden går ut och på så vis lättare hitta orsaken.

## Kemikaliehantering

Kemikaliehanteringen på Cambrex Karlskoga AB innefattar all fysisk hantering av råvaror, mellanprodukter, slutprodukter och avfall. Årligen hanteras ca 12 000 ton råvaror, ca 3000 ton mellanprodukter och slutprodukter samt ca 6000 ton avfall.

Cambrex strävar efter att optimera processerna för att reducera mängden kemikalier och om möjligt undvika kemikalier som är ogynnsamma ur ett miljö- och hälsoperspektiv. Innan utvecklingsarbete i pilotskala eller fullskalig produktion påbörjas genomgår samtliga kemikalier en grundlig riskbedömning.

Bedömningen utförs av Cambrex kemikaliekommitté som är en rådgivande och rekommenderande expertgrupp. I de fall kombinationen av fara och



exponering pekar mot en oacceptabel risk kommer substitution att diskuteras där så är möjligt.

Även om det miljömässigt skulle vara motiverat att byta ut hälso- och miljöfarliga produkter mot mindre farliga produkter kan det dock av tekniska och patient-säkerhetsmässiga skäl vara svårt att genomföra. Läkemedelstillverkning är strikt reglerad och ställer hårda krav på patientsäkerheten. Tillverkningsprocesserna är validerade och registrerade hos myndigheter, vilket komplicerar genomförandet av ändringar.

För att minimera risken för exponering strävar därför Cambrex efter att hanteringen i möjligaste mån sker slutet samt med tillräckligt hög skyddsnivå avseende ventilation och personlig skyddsutrustning.

## Avfallshantering

Det är en stor mängd avfall som alstras i verksamheten och mängden som kan genereras kan variera mellan olika år då det beror på produktionsvolym, produktmix, råvarubehov samt om och nybyggnads- eller ombyggnadsprojekt har genomförts. För att skapa en hållbar produktion arbetar Cambrex ständigt med att optimera tillverkningsmetoder och processer för att öka utbytet, minska lösningsmedelsförbrukningen och om möjligt byta ut farliga kemikalier mot mindre farliga.

För vår del är det viktigt att arbeta med material-återvinning. Vi har en fungerande återvinning av bl.a. metall, papper, mjukplast och elektronik. Vi har mycket avfall i form av råvaruemballage. Det har startats upp ett projekt för att återvinna tömda emballage och vi hoppas nå ett resultat under 2025.

Under 2024 ökade mängden farligt avfall med ca 8 % mot föregående år. Ökningen berodde främst på att produktionen i fabriken F24 åter kom i gång under 2024. F24 har genomgått en uppgradering de senaste åren för att möjliggöra tillverkning av läkemedelsintermediat enligt GMP (Good Manufacturing Practice).

Avfall från produktion kan i vissa fall återanvändas eller återvinnas och vi arbetar främst med katalysatorer som har ett stort ekonomiskt värde och lösningsmedel

som är en oerhört stor mängd av vårt farliga avfall.

I vissa processer återanvänder vi katalysatorer där det är möjligt vilket minskar förbrukningen av dem. Några återvinns hos extern part när de är förbrukade och vi strävar efter att återvinna samtliga förbrukade katalysatorer.

Där det är möjligt logistiskt och regelmässigt recirkuleras lösningsmedel. Arbete med att hitta dessa möjligheter görs i nära samarbete med kund. Vissa fraktioner återvinns hos en extern part. Det pågår ett projekt för att identifiera fler utströmmar som lämpar sig för återvinning.

Avfall som inte kan hanteras på annat sätt skickas till förbränning och därmed återvinns energi.

Vissa processutströmmar kan hanteras i vårt interna reningsverk vilket minskar avfall som annars behöver

förbrännas. Från reningsverket bildas icke farligt avfall i form av slam som förbränns. Slammets innehåller en stor mängd vatten så vi undersöker möjligheten att avvattna slammets. Är detta möjligt kommer det minska mängden avfall och detta skulle resultera i färre transporter och en ekonomisk vinst.

Mängden avfall av de olika avfallsfraktionerna kan ni se i tabell 3.

Avfallsfraktioner	2024 (ton)	2023 (ton)	2022 (ton)
Icke farligt avfall	934	1058	1826
Farligt avfall	5292	4918	5049
Deponi	6	17	20
Återvinning	6220	6534	6226
- varav återanvändning	0	0	0
- varav materialåtervinning	198	279	285
- varav energiutvinning	6022	6255	5941

Tabell 3: Avfallsfraktioner från Cambrex Karlskoga (2022-2024)





## Biologisk mångfald



Genom att ta ett aktivt engagemang i lokala miljönätverk och vattenråd har vi som företag möjlighet att påverka och gynna aktiviteter som värnar om den biologiska mångfalden.

Allt processavloppsvatten som omhändertas i vårt reningsverk genomgår en miljöriskanalys i vår kemikaliekommitté innan det behandlas i reningsverket.

Vi är medlemmar i Gullspångsälvens vattenråd och vattenvårdsförbund som har till uppgift att säkerställa djurlivet i bland annat i sjön Möckeln.

Förutom att arbeta lokalt med att säkerställa ekosystemen och den biologiska mångfalden samarbetar vi med våra leverantörer och partners via vår "Supplier Code of Conduct" och leverantörskvalificeringsprocess för att säkerställa att de har ett aktivt arbete för att minimera påverkan på deras närmiljö.

# Socialt ansvar

## Hälsa och säkerhet



Hälsa och säkerhet prioriteras på Cambrex och i alla situationer ska Säkerheten vara först.

Vi anser att ingen ska bli skadad eller drabbas av ohälsa på grund av sitt arbete och arbetar för att upprätthålla en säker arbetsplats genom att hålla våra krav uppdaterade, genomföra riskbedömningar och säkerhetsgranskningar och arbeta för en säkerhetskultur där vi alltid väljer den säkra vägen.

På Cambrex är vi också medvetna om att en säker arbetsplats har en positiv påverkan på resultatet. Förutom att minska tillbud och olyckor bidrar sunda och säkra arbetsplatser till en säkrare tillgänglighet i produktion vilket är avgörande för att få en stabil, hållbar och lönsam verksamhet.

### Säkerhetsgranskningar och riskbedömningar

Under året har flertalet säkerhetsgranskningar utförts. Säkerhetsgranskningen är en grundläggande del i arbetet med en säker produktion för människa, miljö och utrustning. Säkerhetsgranskningar genomförs i samband med att nya produkter ska produceras, vid justeringar i befintlig process samt att vi gör återkommande granskningar för våra reguljära produkter. En säkerhetsgranskning utförs alltid av en grupp människor med olika kompetenser. I samband med den återkommande granskningen av reguljära produkter studeras incidenter som är kopplade till produkten för att bedöma om något behöver justeras såsom rutiner, kemikaliehantering eller utrustning. Under 2024 skapades alternativt uppdaterades cirka 40 säkerhetsgranskningar.

Säkerhetsgranskningen är en grundsten för att försäkra sig om att processen och utrustning i en kampanj är säker.

Riskbedömningar utförs i olika omfattningar vid olika förändringar. Bland annat i samband med förändringar i anläggningen såsom vid processinvesteringar, underhåll av utrustningar men också ändringar i organisationer och arbetssätt.

## Incidenter och incidenthantering

Ingen medarbetare ska skadas på grund av vår verksamhet. För att arbeta systematiskt med vår arbetsmiljö så är det viktigt för oss att få en god kännedom om var vi har risker i vår verksamhet. Därför arbetar vi aktivt med incidentrapportering och har fokus på att även riskobservationer ska rapporteras så att vi hanterar det som skulle kunna bli en allvarlig händelse på ett mer systematiskt sätt innan det händer. Under 2024 hade vi allvarliga riskobservationer när det gällde kvävgasläckage. Ett arbete har därför startats upp med att se över var de största riskerna är för kvävgasolyckor och säkerställa åtgärder för att minimera risken.

Under 2024 har vi haft fokus på att snabbare utreda och stänga incidenter och under 2025 ska vi påbörja att arbeta mer strukturerat med underkategorier på händelserna. Genom mer detaljer i statistiken förbättras analysmöjligheter att se mönster av återkommande händelser och på så vis genomföra förbättringar i arbetsmiljön med störst potential till förbättring.

Under sommaren hade vi två incidenter med strömbortfall. Med anledning av dessa som drabbade industriområdet har ett antal förebyggande åtgärder identifierats för att säkerställa driften och minska konsekvenserna vid strömbortfall.

Vi har åtgärdat dräneringsventiler på ledning för pumpning av processavloppsvatten till räddningsbassäng vid reningsverket. Ventilfunktionens felläge ändrades från "failure open" till "failure closed", vilket innebär att ventilerna försätts i stängt läge vid bortfall av tryckluft. Vi har uppdaterat/förtydligat instruktioner för säker nedstängning och uppstart av produktionsanläggningar i samband med oplanerade avbrott, och även arbetat med att säkerställa utrymning så att vi har tillräcklig nödbelysning samt säkrat upp fluorescerande markering vid utrymningsväg där behov identifierats.

Vi hade en brist i backup-system (UPS) för HMI-system och utredning har gjorts av både tillräcklig mängd batterier samt status på den tekniska utrustningen. UPSer som inte var tillräckligt driftsäkra har bytts ut.

Ett arbete för att säkerställa redundans i tryckluftssystem pågår.

Översyn av snabbkylningssystem kopplat till utrustning i produktion för att minimera att media leds till det interna reningsverket i samband med strömbortfall har gjorts samt kommer att fortsätta under 2025.

### **Säkerhetskultur**

Företagets säkerhetsarbete är ett ständigt pågående förbättringsarbete där det är viktigt att över lång tid kunna mäta och se att åtgärderna har önskad effekt. Utifrån de KPI:er vi har för att mäta och följa upp vårt säkerhetsarbete kan vi se ett förbättrat resultat över tid. Incidentrapporteringen har ökat (positivt med en rapporterad kultur) och antalet allvarliga incidenter har minskat över tid. En viktig del i Säkerhetskulturarbetet och arbetet med "Safety First" är vår återkommande säkerhetsvecka, som genomfördes under hösten 2024. Mer om den veckan kan du läsa i om avsnittet Socialt ansvar/Engagerade arbetsplatser/Träning och Utbildning.

En viktig del i vårt säkerhetsarbete är att all berörd personal har korrekt PPE vid utförande av olika arbeten på vårt område. Under året har vi haft fokus på att vid Gemba walks titta på att rätt PPE används och här överträffade vi målet på 400 stycken genom att utföra 453 kontroller.

### **Investeringar**

Utbyggnation av sprinkleranläggningen som initierades under 2022 slutfördes under sommarstoppet 2024. Vi har därmed säkrat upp att vi har en korrekt sprinkleranläggning i fabriken F24 samt tanklagret till fabriken F24 och F25. Under året hade vi några incidenter med främst skumsläckningen i sprinkleranläggningen. Sensorer triggades av solen, men nu har åtgärder utförts så att det inte ska ske igen.

### **Arbetsmiljö – kemikalieexponering och hantering**

Under 2024 utfördes arbetsmiljömätningar inom produktionen. Mätningar har utförts där risk för exponering från lösningsmedelsångor och dammande pulverhantering samt där risk för bullrande miljö kan

föreligga. Mätningarna visar att exponeringen i produktion är låg och att våra skyddsbarriärer fungerar på ett tillfredställande sätt.

Även om mätningarna visar att skyddsbarriärerna är tillfredsställande har det också skapat utrymme för produktionspersonal och ingenjörer att diskutera ytterligare skydd eller förändringar i arbetssätt för att kunna minska exponeringsrisken ytterligare.

En del av produktion där vi har ergonomirisker och risk för kemikalieexponering är när vi dispenserar vilket betyder att vi packar om materialet. Dispensering görs för att insatsvaror ska vara i rätt typ av förpackning samt att vi har korrekt mängd vara för en viss batch. Detta arbete är manuellt och under året har vi satt samman en grupp som ansvarar för planering och utförande av dispensereringar och att det finns instruktioner för detta. Under 2025 kommer bättre ändamålsenlig utrustning att finnas på plats för att utföra dispensereringarna.

Genomgång av företagets kemikaliehantering sker årligen för att säkerställa trygg och säker hantering för människor och miljö. För att säkerställa att all personal som hanterar kemikalier ska få rätt förutsättningar att göra detta på ett säkert och riskfritt sätt genomgår personalen återkommande utbildningar.



## Säkerhets nyckeltal 2024

Nyckeltal	Utfall 2024
Antal dödsolyckor	0 st
Allvarliga händelser	18 st
Antal arbetade timmar	720 041 h
First Aid cases	9 st
First Aid Frequency	2,5
Total Medical Cases	2 st
Total Medical Cases (rate)	0,6
Number of Work related accidents	11 st
Number of days lost to work-related injuries, fatalities and ill health	14 dagar
DART* frequency (case rate)	0,6
DART* severity (days rate)	4
Antal riskobservationer	255 st
Antal skyddsronder	146 st

\*DART = Days Away Restricted or Transferred

## Hälsa

Cambrex Karlskoga arbetar för att ha en hälsofrämjande och hållbar arbetsmiljö för alla medarbetare. Företaget strävar efter en arbetsmiljö som kännetecknas av arbetsglädje, tillit, respekt, utvecklingsmöjligheter, delaktighet och trygghet.

Arbetsgivaren har huvudansvaret för att det finns ett systematiskt arbetsmiljöarbete och att gällande lagar, regler och föreskrifter följs, men alla medarbetare har ett ansvar att tillsammans bidra till en hälsofrämjande och hållbar arbetsmiljö.

Under 2024 har vi arbetet aktivt med att tydliggöra riktlinjer gällande riktlinjer för arbetsanpassning och rehabilitering. Genom ett aktivt och systematiskt anpassnings- och rehabiliteringsarbete ska arbetsgivare skapa förutsättningar för befintlig personal (AFS 2020:5). Arbetsgivaren har en skyldighet att fortlöpande ta reda på om arbetstagare har behov av arbetsanpassning. Det ligger i såväl arbetsgivarens som medarbetarens intresse att insatser sätts in i ett tidigt skede för att förebygga sjukskrivning alternativt skapa bra förutsättningar för återgång i arbete.

## Företagshälsovård

Företagshälsovården är en resurs för att stödja medarbetarnas hälsa i arbetsrelaterade frågor och bidra till en säker och hälsosam arbetsmiljö. Företagshälsovården ska endast användas för arbetsrelaterade ärenden, såsom förebyggande insatser, rehabilitering i samband med arbetsrelaterad ohälsa, eller stöd vid arbetsanpassning. Vid privata eller icke arbetsrelaterade hälsobehov hänvisas medarbetaren till allmän hälso- och sjukvård. Utöver fysisk hälsa är vi också medvetna om behovet att bryta mönster kring psykisk ohälsa och erbjuder stöd till dem som behöver det.

Under kommande år kommer vi att införa Frisklinjen som är en digitalplattform som hjälper chefer att systematiskt arbeta vid tillfällen när medarbetare har haft en längre frånvaro.

Under året hade vi en allvarig arbetsskada i form av en halkolycka som ledde till en knäskada med längre sjukskrivning som följd. Det är svårt att helt förebygga halkolyckor, men vi arbetar kontinuerligt med att förbättra rutiner kring halkbekämpning.

## Friskvård

Företaget satsar på hälsofrämjande aktiviteter och erbjuder, förutom friskvårdsbidrag på 3000 kr per medarbetare och år även massage på plats under kontorstider som till stor del bekostas av arbetsgivaren och gratis frukt. Under året valde cirka 70% av alla medarbetare att nyttja Friskvårdsbidraget.

På Cambrex har vi kollegor som brinner extra för friskvårds- och trivselarbete. Våra Hälsoinspiratörer är en grupp medarbetare från olika delar av verksamheten som skapar engagemang och bidrar till det hälsofrämjande arbetet på företaget. Varje år anordnar de flertalet prova på-aktiviteter, löpartävlingar, fototävlingar och den stående motionskortsutmaningen. Under 2024 lämnade 210 medarbetare in motionskort och deltog i utlotning av en cykel. Cambrex Karlskoga har även en Trivselgrupp bestående av engagerade medarbetare som anordnar aktiviteter av mer festlig karaktär.

## Engagerade arbetsplatser



### Attraktiv arbetsgivare

Cambrex Karlskoga satsar för att vara en attraktiv arbetsgivare och arbetar med att skapa en positiv företagskultur och en miljö som uppmuntrar kreativitet, innovation och samarbete. Vi arbetar aktivt med att erbjuda personalen karriärs- och utvecklingsmöjligheter och vi tror att frihet under ansvar gör att våra anställda känner sig motiverade och engagerade.

Förutom konkurrenskraftiga löner ingår samtliga medarbetare i vårt lokala bonusprogram som baseras på lokala mål kopplat till säkerhet, ekonomiskt utfall och kvalitet.

På Cambrex tycker vi det är viktigt med balans mellan arbete och privatliv. För att underlätta vardagspusslet har vi flexibel arbetstid för all dagtidsgående personal, möjlighet till distansarbete och en positiv inställning till föräldraledighet.

För att locka medarbetare att flytta till Karlskoga erbjuder vi flyttbidrag och garanterat boende genom

Karlskoga kommuns näringslivsförtur. För medarbetare som inte har med sig det svenska språket arrangerar Cambrex Karlskoga språkundervisning på betald arbetstid under första året på deras anställning.

### Arbetsvillkor och mänskliga rättigheter

Vi inom Cambrex Karlskoga arbetar efter att alla människor har lika värde. För oss är det en självklarhet att varje person som verkar inom vår organisation – som anställd, konsult eller underleverantör – ska tillförsäkras de grundläggande mänskliga rättigheter som FN och ILO (International Labour Organisation) har fastställt. Det innebär att vi har nolltolerans mot alla former av barnarbete, tvångsarbete samt alla former av diskriminering i arbetslivet. Vi står helhjärtat bakom UN Global Compacts tio principer och ILO:s åtta kärnkonventioner om mänskliga rättigheter i arbetslivet.

Under året tog vi fram en utbildning för Arbetsvillkor och mänskliga rättigheter och målet för 2025 är att samtliga medarbetare ska ha gjort E-learning i detta ämne.

### Tvångsarbete

Cambrex Karlskoga tar kraftigt avstånd mot tvångsarbete och andra former av påtvingat arbete där någon genom våld och hot tvingas utföra arbete mot sin vilja. Förutsättningarna för etablerad industri på den svenska arbetsmarknaden ger ytterligare skydds-



mekanismer genom tydliga centrala kollektivavtal med definierade villkor om anställningsförmåner och regler för en anställnings ingående och upphörande.

Cambrex säkerställer i sina processer att alla medarbetare har giltiga uppehålls- och arbetstillstånd. Det gör att det inte finns någon risk att Cambrex utnyttjar illegal arbetskraft som är i beroendeställning till företaget för t.ex. sin försörjning.

När vi har medarbetare från andra företag inom Cambrexkoncernen utstationerade hos oss under en begränsad tid ansvarar Cambrex Karlskoga för att utstationeringen anmäls till Arbetsmiljöverket och för att arbetstagarna får sina rättigheter i linje med den svenska lagstiftningen.

### **Barnarbete**

Cambrex Karlskoga tar kraftigt avstånd mot alla typer av barnarbete som inte faller inom ramen för ILOs konventioner (138 & 182) samt UN Global Compacts Principer (Princip 5). Vi förhåller oss strikt till de lagar och regler som finns till för att skydda och värna om barns hälsa och säkerhet. På Cambrex Karlskoga anställer vi i regel aldrig medarbetare som inte uppnått 18 års ålder. Undantaget är sommarperioden då Cambrex erbjuder sommarpraktik till ungdomar inom åldersspannet 16 till 17 år. Arbetet som utförs är av enklare karaktär, både sett till belastning och komplexitet, och faller in under det som ILO klassar som "Light work". Arbetet övervakas och samordnas av utsedd arbetsledare. Alla anställningar av detta slag ligger i enlighet med ILO:s konventioner för barnarbete och likaså gällande regelverk för arbetstid, arbetsvillkor och lön.

Under året arbetade vi igenom vår policy "arbetsvillkor och mänskliga rättigheter" och gjorde justeringar kring barnarbete - definition på minderåriga, förutsättningar för kortare anställningar av ungdomar samt om barnarbete skulle upptäckas på arbetsplatsen finns nu en åtgärdsplan för hur ärendet ska hanteras som en bilaga i policyn.

### **Arbetsrätt och social dialog**

Cambrex Karlskoga följer de lagar och regler som finns för svensk arbetsmarknad när det gäller exempelvis anställningsskydd, arbetsmiljö och inflytande. Vårt företag har en öppen dialog och inkluderande kommunikationsstruktur där alla medarbetare uppmuntras att delta i dialogen om arbetsmiljö och arbetsvillkor.

Cambrex Karlskoga är medlemmar i arbetsgivarorganisationen IKEM och följer deras kollektivavtal. De fackföreningar som vi har kollektivavtal med finns representerade på företaget med en lokal styrelse som har mandat att ta beslut och företräda sina medlemmar i förhandlingar. Arbetsgivaren värdesätter relationen och samarbetet med de fackliga organisationerna och vi har en regelbunden och välfungerande dialog. För oss är det en självklarhet att inte missgynna medarbetare på grund av deras fackliga engagemang alternativt om de väljer att inte organisera sig.

### **Mångfald och jämställdhet**

På Cambrex Karlskoga har vi ett öppet och inkluderande arbetsklimat, där olikheter och mångfald betraktas som en tillgång. Vi välkomnar och värdesätter olikheter som en styrka och strävar efter att skapa en miljö där varje individ känner sig respekterad, inkluderad och uppskattad för sina unika erfarenheter och perspektiv. Våra olikheter gör att det föds nya idéer och förbättringar, vilket i sin tur leder till innovation och varaktiga, långsiktiga resultat.



Vi arbetar aktivt för att förstärka vår mångfald och tillse att vår arbetsplats är fri från trakasserier eller kränkningar gällande kön, funktionsvariation, könsöverskridande identitet/uttryck, etnisk tillhörighet, religion/trosuppfattning, sexuell läggning eller ålder.

Cambrex Karlskoga har ett särskilt fokus på att upprätthålla och bibehålla en jämställd arbetsplats. För oss innebär det att vi aktivt arbetar med att:

- Ge kvinnor och män samma rättigheter och skyldigheter.
- Kvinnor och män har samma lön för likvärdigt arbete.
- Verka för en jämnare könsfördelning inom företagets alla nivåer och funktioner.
- Anpassa våra lokaler, utrustning och skyddskläder så de lämpar sig likvärdigt för både män och kvinnor.

Vi värderar allas arbete på lika grunder och det ska inte finnas osakliga löneskillnader kopplade till könstillhörighet. I våra årliga lönekartläggningar har vi en öppen dialog med våra fackliga representanter för att säkerställa detta och vid behov revidera. Vi nyrekrytering ska medarbetare erbjudas rätt lön för rollen baserat på erfarenhet/utbildning.

När det gäller jämställdhet mellan könen i ledande befattningar är vår vision att det ska spegla fördelningen av medarbetare i stort. I produktion, som historiskt sett tenderat att attrahera fler män än kvinnor, är även andelen manliga chefer större. På samma sätt så har vi fler kvinnliga ledare i de mer kvinnodominerade yrkesgrupperna. På ledningsgruppsnivå har vi en relativt jämn könsfördelning med 55% kvinnor och 45% män.

I arbetet med att locka fler kvinnor till vår bransch och till en karriär som ingenjör eller processoperatör anordnas flertalet aktiviteter för ungdomar såsom teknikprao, företagssafari samt att våra kvinnliga ingenjörer är med på olika gymnasieevenemang.

Analys av jämställda löner	
Genomsnittlig grundlön, kvinnor i förhållande till män, %	
Totalt	102
Kollektivanställda	101
Tjänstemän	91

Andel kvinnor resp män 2024	Kvinnor	Män
Fördelning mellan kvinnor och män, %		
Samtliga anställda	38	62
Tjänstemän	52	48
Ledningsgrupp	55	45
Chefsbefattningar	37	63

Åldersfördelning					
Åldersspann	-29	30-39	40-49	50-59	60-
Antal anställda	50	144	108	126	46

### Organisatorisk och social arbetsmiljö

I Cambrex mångfalds- och diskrimineringspolicy framgår att vi har nolltolerans mot alla former av kränkning, diskriminering och trakasserier. Ärenden om upplevd kränkande särbehandling som kommer till arbetsgivarens kännedom utreds alltid skyndsamt enligt framtagna rutiner.

Under 2024 har vi utbildat våra chefer i hantering av diskriminering, trakasserier och kränkande särbehandling. Vi har även arrangerat workshops med teman som arbetsanpassning och rehabilitering samt chefens ansvar gällande övertid. Detta för att förebygga ohälsosam arbetsbelastning i verksamheten.

Nya chefer går en utbildning i Systematisk arbetsmiljö samt får träning i företagets mångfalds- och jämställdhetspolicy. Till detta tillkommer en kompletterande ansvarsbeskrivning för hela arbetsmiljöområdet i respektive chefs befattningsbeskrivning.

Risker inom det organisatoriska och sociala arbetsmiljöområdet identifieras på olika nivåer i företaget och med varierad frekvens. Kartläggning av företagets största risker sker vart tredje år i enkätform, som riktas till alla medarbetare och täcker upp samtliga områden

i AFS 2015:4 (Organisatorisk och social arbetsmiljö). Varje år genomförs även en global medarbetarundersökning där våra medarbetare uppmuntras att ge feedback och förslag på förbättringar inom verksamheten. Chef och medarbetare följer också upp den psykosociala arbetsmiljön och arbetsbelastningen som en del i det årliga medarbetarsamtalet.

Riskbedömningar inför exempelvis omorganisationer görs inom ramen för Medbestämmande i Arbetslivet (MBL) på lokal eller central nivå inom företaget i enlighet med Arbetsmiljöverkets regelverk.

Genom närvarande och lyhörda chefer i organisationen i kombination med uppföljning av sjukfrånvaro och andra förebyggande insatser lyckas vi i många fall fånga upp medarbetare som inte mår bra i sin arbetssituation i ett tidigt skede.

### Träning, utbildning, introduktion

Med målsättningen att ha en personal som är motiverade att gå till jobbet behöver vi som arbetsgivare ge våra medarbetare förutsättningar att lyckas, utvecklas och prestera. Därför strävar vi efter att kontinuerligt kunna erbjuda våra medarbetare ett brett utbud av kompetensutveckling för att kunna ta nästa steg i sin personliga och professionella utveckling hos oss.



Utöver den grundläggande introduktionen erbjuds ett femtiotal utbildningar som är direkt kopplade till olika arbetsmoment och befattningar. Vi har en bred kurskatalog med interna utbildningar med kompetenta kollegor som utbildare samt externa utbildningsinsatser som komplement. Vi uppmuntrar våra medarbetare att vara kreativa och själva komma med förslag på aktiviteter och utbildningar som bidrar till deras egen såväl som företagets kompetens och fortsatta utveckling.

Varje år anordnas en säkerhetsvecka och i år var temat säkerhetskultur. Utöver föreläsningar om beteendebaserad säkerhet erbjöds även utbildningar i HLR, första hjälpen förband/stoppa blödning samt hantering av brännskador och skärsår. För vår produktionspersonal genomfördes kurs i ellära och varje fabrik gick igenom rutinerna kring säker nedstängning & uppstart samt utrymningsvägar.

Utbildningstimmar 2024	Män	Kvinnor	Totalt (h)
Genomsnittligt antal utbildningstimmar per heltidsanställd	14	19	16

### Rätt kompetens och utveckling

Vår kompetenta personal är företagets största tillgång och vi vill göra vårt yttersta för att medarbetare ska vilja stanna och utvecklas inom Cambrex. Den verksamhet vi bedriver är komplex och för oss är det direkt avgörande att kunna säkerställa att vi har rätt kompetens för att kunna möta både våra egna och omvärldens förväntningar och de krav som ställs på oss.

Cambrex uppmuntrar medarbetare som vill utvecklas i sina nuvarande roller eller gå vidare i nya tjänster inom företaget. Genom att erbjuda kontinuerliga utvecklingsmöjligheter och nya utmaningar så breddar vi företagets kompetens inom alla dess funktioner och ökar möjligheten att få bibehålla en personal som fortsätter att utvecklas tillsammans med företaget.

På Cambrex Karlskoga så genomför vi majoriteten av våra rekryteringar på egen hand. Inför rekrytering av nya befattningar tar rekryterande chef tillsammans

med HR fram en kravprofil som beskriver vilka erfarenheter och kompetenser som krävs för tjänsten. För oss är det viktigt att kopplingen mellan kandidat och kravprofil finns med genom hela rekryteringsförfarandet för att kunna göra en rättvis bedömning av vilken kandidat som är bäst lämpad för rollen.

## Övriga nyckeltal inom HR

Personalomsättning 2024	
Antal personer som avslutade sin anställning	49
Antal nyanställningar	46
Personalomsättning, %	10,3
Personalomsättning – frivillig (egen uppsägning), %	8,7
Antal befattningar tillsatta med interna kandidater	52
Kompensationsförhållanden 2024	
Organisationens högst betalda person till den årliga genomsnittliga ersättningen, heltidsbasis (exklusive den högst betalda personen)	6,42
Förhållandet lägstalön i Sverige* och lägstalön på företaget	
Samtliga månadsavlönade medarbetare	1,2
Tjänstemän	1,4
Kollektivanställda	1,2

\*I Sverige finns ingen lagstadgad lägsta lön (living wage). Wageindicator väljer ut de lägsta kollektivavtalslönerna som referens. För 2023 är referensmärket 21840 kronor per månad. När rapporten skrevs var inte 2024 års siffror klara.

## Samhällsengagemang



Cambrex Karlskoga är medlem i föreningen VBIF, Västra Bergslagens industriförening. Tillsammans vill vi verka för att våra kommunpolitiker systematiskt arbetar för en förbättring av företagsklimatet, boendattraktivitet och utbildning. VBIF belyser vikten av företagsklimatets betydelse för en kommun. Ett gott företagsklimat gör en kommun generellt mer attraktiv som boendeort, vilket i sin tur underlättar för företagen att rekrytera personal. Tillsammans med företagen inom VBIF har vi under året bland annat anordnat teknikprao för skolor, företagssafari för studenter från de närliggande universiteten samt deltagit i rekryteringsmässor.

Cambrex arbetar aktivt med att stärka det lokala föreningslivets möjligheter att erbjuda en berikande fritid till framför allt barn- och ungdomar i regionen. Företaget har gjort ett aktivt ställningstagande för jämställd sponsring och fördelar sina resurser helt lika mellan dam- och herridrott i syfte att kunna bidra till lika möjligheter för båda könen att kunna utvecklas inom sin idrott.

Varje år delar Cambrex Karlskoga ut kemistipendium till utvalda elever som avslutar årskurs nio vid någon av Karlskogas tre högstadieskolor. Stipendiet tilldelas elever som uppvisat goda kunskaper samt visat stort intresse för de naturvetenskapliga ämnena.



# Ansvarsfulla affärer



Cambrex köper in en mängd råvaror och tjänster från både en global- och lokalleverantörsbas. Vår största del av inköpen avser kemikalier, förpackningsmaterial till produktion av läkemedelssubstanser samt olika former av tjänster i form av tekniska konsulter samt support till vår tillverkning. En annan stor del av inköpen berör material/ detaljer för underhåll av våra fabriker (reaktorer samt annan relevant fabriksutrustning).

Cambrex ambition är att agera ansvarsfullt i alla delar av värdekedjan. En viktig del i detta arbete är att välja rätt leverantörer och entreprenörer att samarbeta med så att allt arbete som utförs går i linje med våra ambitioner inom såväl miljö, klimat, sociala frågor och arbetsmiljö. Alla som arbetar på vårt uppdrag ska ha bra villkor och god arbetsmiljö. Vårt ansvarstagande uppströms i värdekedjan säkerställs genom att vi väljer leverantörer som säkerställer att deras leverantörer också agerar efter ovan nämnda principer.

Vi strävar efter långsiktiga, professionella leverantörsrelationer som gör att vi tillsammans med leverantörerna uthålligt kan sträva mot lägsta möjliga totalkostnad samtidigt som vi genom att vara en aktiv kund kan påverka leverantörerna mot att förbättra sin verksamhet.

## Uppförandekod

Det är viktigt för oss att arbeta med leverantörer som är transparenta och strävar efter att uppfylla våra krav gällande hållbarhet och att de följer vår affärsetik såsom det framställs i vår uppförandekod. Leverantör till Cambrex måste alltid arbeta i full överensstämmelse med lagar och förordningar i alla länder där man är verksam. Där lokala lagar och förordningar kan vara mindre stränga än Cambrex uppförandekod, skall man följa Cambrex principer. Om inte internationellt erkända standarder och de förväntningar som beskrivs i vår uppförandekod för leverantörer efterlevs kan det leda till uppsägning

av befintliga leveransavtal såväl som att ytterligare affärsmöjligheter med Cambrex inte är aktuella.

Cambrex har en global uppförande kod, "Supplier Code of Conduct" för leverantörer och går att läsa på vår hemsida: [www.cambrex.com](http://www.cambrex.com)

Under 2024 har vi arbetat aktivt med att våra leverantörer ska skriva under vår uppförandekod. Av de som skickats ut under året har 85% besvarats varav 38% har svarat med egna dokument/policies.

## Leverantörskvalificering

Leverantörskvalificering är en del i värdekedjan för att säkerställa rätt kvalitet på de produkter som tillverkas av Cambrex Karlskoga. Syftet med kvalificeringen är att bedöma att leverantören har system på plats som garanterar kvalitet på varan eller tjänsten som säljs till Cambrex. För kvalificering av leverantörer av varor krävs att det finns system för att tillverka och leverera med rätt kvalitet och spårbarhet. För kvalificering av tjänsteleverantörer är syftet med den att det finns system som säkerställer att kompetens och rutiner finns i tillräcklig utsträckning för de köpta tjänsterna. Dessutom bedöms både råvaru- och tjänsteleverantörer hur de arbetar med frågor inom områdena hälsa, säkerhet och miljö (HSE) I detta ingår även en bedömning av leverantörens åtaganden, rutiner och krav med avseende på etik, anställningsvillkor och generella arbetsförhållanden. Vissa leverantörer besöks på plats för att säkerställa att de krav som ställs på kvalitet, säkerhet, mänskliga rättigheter och miljöfrågor efterlevs.

Omfattningen av en leverantörskvalificering är beroende på varans eller tjänstens kategori när det gäller hur kritisk den är för färdigställande av den slutliga produkten samt varans eller tjänstens användningsområde. I samband med leverantörskvalificering utreds om, och hur ofta, audits av leverantören ska utföras samt dess frekvens för kommande audit, se mer i avsnittet Leverantörsuppföljning.

Leverantörskvalificeringsprocessen styrs i vår rutin för Leverantörskvalificering. Samtliga personer i inköpsprocessen tränas i denna instruktion.

Cambrex leverantörer som levererar råvaror och andra verksamhetsrelaterade produkter till vår reguljära produktion måste vara kvalificerade.

## Leverantörsuppföljning

### Audit

Varje år auditeras ett antal leverantörer som levererar antingen kritiska råmaterial av olika karaktär, regulatoriska startmaterial eller tillhandahåller tjänster med liknande kritikalitet. Audits utförs företrädesvis utifrån kvalitetsaspekter men även områdena hälsa, säkerhet, miljö och hållbarhet kan granskas och följas upp.

Auditprogrammet följs upp årligen och frekvensen på audit av en specifik leverantör kan på förekomsten anledning ändras. Vi har en ambition att utöka auditprogrammet med att ha auditor där fokus är hållbarhetsaspekten.

### Leverantörsvärdering

För att säkerställa att kvalificerade leverantörer fortsatt är kvalificerade, ska leverantörer värderas och inspekteras enligt fastlagd frekvens, eller oftare om behov föreligger enligt beslut av QA. Värderingsfrekvensen är baserad på leverantörens kritikalitet och varierar mellan två och fem år. Planerat antal leverantörsvärderingar år 2025 är ca 100 st.

## Affärsetik

Cambrex etikpolicy ska följas av samtliga anställda vid upphandling och kontakt med leverantörer och kunder. Anställda med arbetsuppgifter i upphandlingsprocesser uppdateras årligen i berörda policys.

### Anti-korruption

Enligt vår Etikpolicy så kan följande läsas gällande mutor och antikorruption: "För att motverka mutor och korruption har Cambrex Karlskoga en systematisk upphandlingsprocess och för transparensens skull deltar flera personer och olika

intressenter från vår organisation i varje ny upphandlingsprocess. Affärsbeslut ska tas på etiska, affärsmässiga och objektiva grunder efter konkurrensutsättning. I det operativa arbetet krävs även att varje enskild inköpsorder attesteras av andra personer än den som initierat inköpet. Det är beloppsstyrt på vilken organisatorisk nivå som attestering kan ske."

En initial riskanalys har utförts rörande vilka befattningar hos oss som i större eller mindre grad kan komma i riskzonen när det gäller korruption. Det kvarstår att fortsätta analysera detta för att säkerställa träning och uppföljning hos riskgrupperingar.

### Visselblåsarrutin

Vi har en visselblåsarpolicy som inkluderar rutin för hur hantering ska ske. Alla inkomna ärenden hanteras av Cambrex Karlskogas visselblåsarkommitté, bestående av HR Direktör och utsedda skyddsombud. Vid behov involveras ytterligare nyckelperson från verksamheten i utredningen. Visselblåsarfunktionen är till för att rapportera allvarliga arbetsrelaterade missförhållanden eller oegentligheter inom Cambrex rörande exempelvis lagbrott, mutor eller korruption, påverkan på enskildas liv och hälsa.

Under 2024 rapporterades inget ärende till visselblåsarkanalerna.

